

# SCAII-SCAF

## Manual de Instalación

Sistema de Control de Aduanal e Inventario y Ac



**Índice**

Introducción

---

Resumen del Manual de Instalación SCAII-SCAF SQL .....	2
--	---

**PARTE 1- Base de Datos**

---

Lección 1.1 Restauracion de la Base de Datos

---

Restauración de la Base de Datos en SQL 2008 .....	2
--	---

**PARTE 2- Wise SCAII-SCAF SQL**

---

Lección 2.1 Wise SCAII-SCAF

---

Instalación / Ejecución del Wise para SCAII-SCAF SQL .....	7
--	---

**PARTE 3- Conexión a los Sistemas**

---

Lección 3.1 Conexión Base de Datos - Sistemas

---

Conexión de la base de datos con las aplicaciones de SCAII – SCAF .....	10
---	----

**PARTE 4- Configuración de la Aplicación**

---

Lección 4.1 Configuración de la Aplicación

---

Configuración con Inicial de la Aplicación .....	13
--	----

## PARTE 5- Actualización del Sistema

---

### Lección 5.1 Actualización del Sistema

---

Actualización Automática del Sistema .....	14
Actualización Manual del Sistema .....	22


## INTRODUCCIÓN

### Resumen del Manual de Usuario

---

Este manual está diseñado para guiarte progresivamente en cómo instalar la aplicación de SCAII-SCAF como herramienta de trabajo, se te explicará paso a paso el proceso de instalación para que la aplicación funcione correctamente.

También se te explicará paso a paso el proceso de actualización del sistema, esto te ayudará a mantener tu sistema con la última información y cambios requeridos y publicados en el Diario Oficial de la Federación así como lo dictado por las RCGMCE.

<b>Sugerencia</b>	 Los sistemas evolucionan en todo momento, así que las imágenes pueden variar un poco a lo que estarás viendo en los productos.
-------------------	--

## PARTE 1- Base de Datos

---

### Lección 1.1 Restauración de la Base de Datos

---

#### Resumen

---

Como primer paso es necesario realizar la restauración de la Base de Datos Inicial para los sistemas de SCAII-SCAF SQL; Por lo que en esta lección se te dará la explicación para que se restaure la base de datos inicial en SQL la cual contendrá toda la información que se ingrese en SCAII y SCAF referente al control de Aduanas e Inventarios.

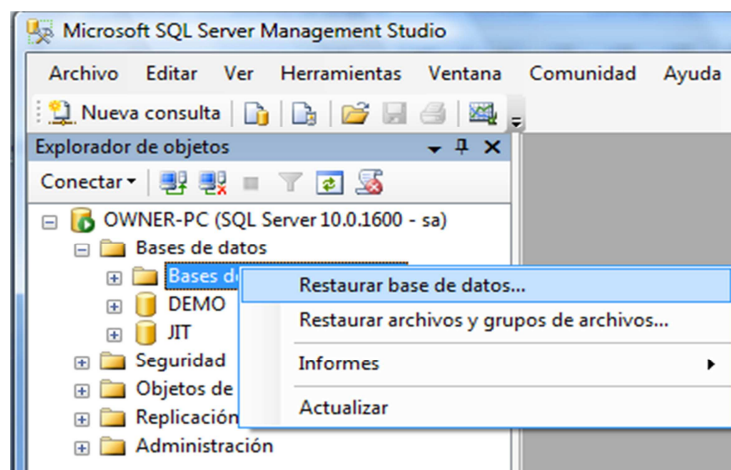
### Sugerencia



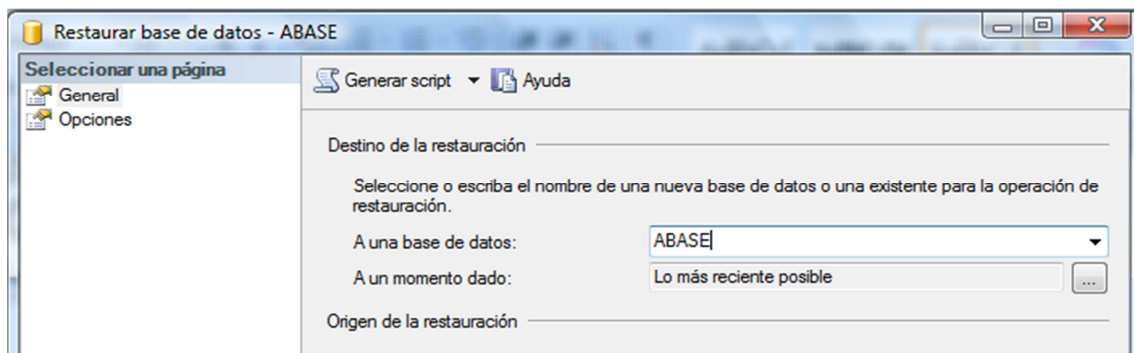
Si requieres más información referente a la restauración de la base de datos puedes solicitar el Manual Técnico Básico de SQL; o si prefieres soporte técnico directo a tu proveedor de Aduanasoft.

### Pasos para restaurar la Base de Datos Inicial:

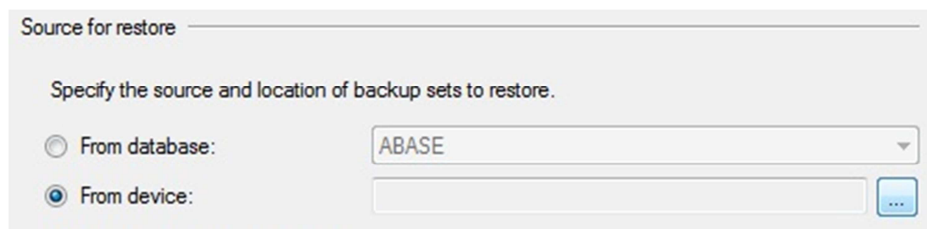
1. Copiar la Base de datos Inicial llamada **BDInicial.BAK** en la Carpeta llamada **Backup** de Microsoft SQL Server.
2. Posicionarse sobre la Carpeta llamada **Databases** (Bases de Datos), darle clic derecho, seleccionar la opción llamada **Restore Database** (Restaurar base de datos)



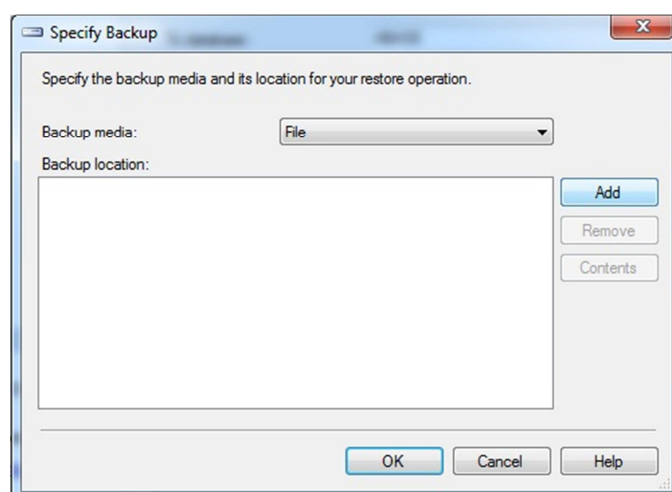
3. En el campo llamado **To database** (A una base de Datos) se ingresa el nombre que tendrá la base de datos a restaurar.



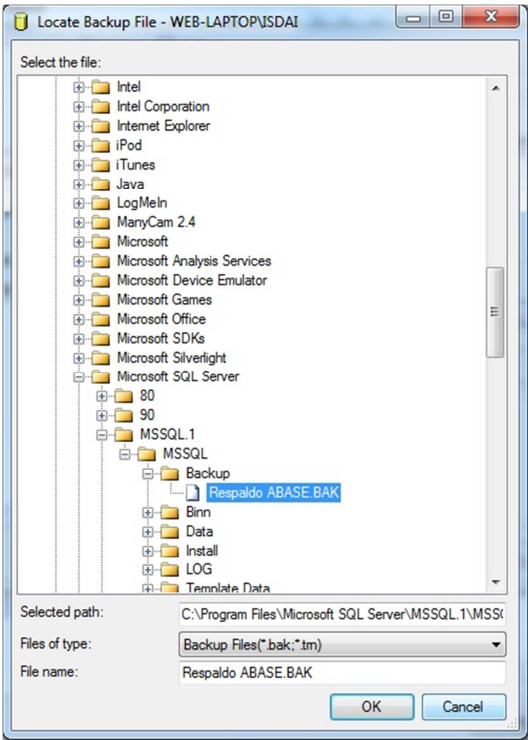
4. Seleccionar la opción **From device** (Desde dispositivo) y dar un clic en el botón 



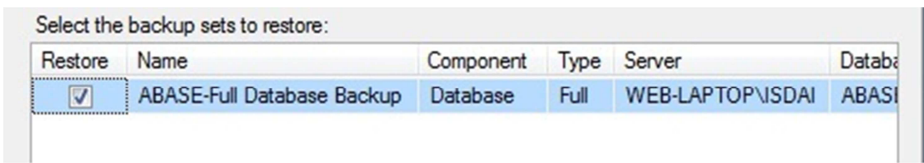
5. En **Backup media** (los medios de copia de seguridad) la opción de File (Archivo) debe de estar seleccionada, enseguida seleccionamos el botón de **Add** (Añadir)



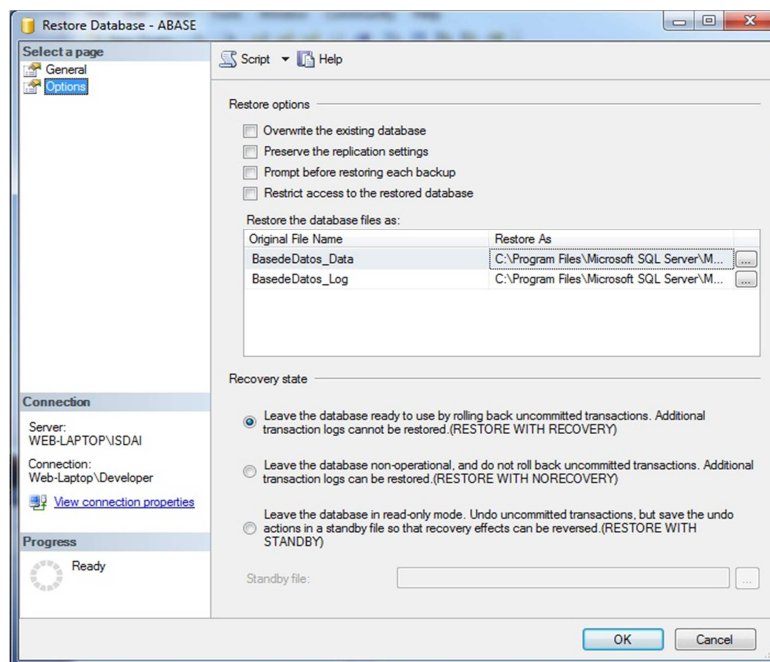
6. A continuación seleccione la Ruta y el **Backup** (Respaldo) que se va a Restaurar.



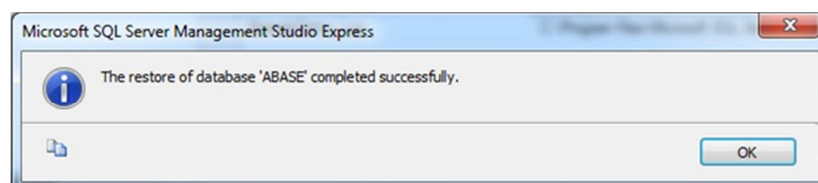
7. Seleccionar la opción de **Restore** (Restaurar) como se muestra en la siguiente imagen.



- En la pestaña llamada **Options** (Opciones) verificar que la ruta en donde se guardaran el archivo Data (\*.mdf) y Log (\*.ldf) exista en su equipo de cómputo por ejemplo: C:\Program Files\Microsoft SQL Server\MSSQL\Data



- Después de haber seleccionado el botón de OK, aparecerá la ventana llamada **Restore Database** (Restaurar Base de Datos), en la parte izquierda inferior se muestra que dicha restauración está en proceso.
- Finalmente aparecerá la ventana llamada **The restore of database 'Nombre' completed successfully** (La restauración de base de datos 'Nombre' fue completada con éxito)



## PARTE 2- Wise SCAII-SCAF SQL

---

### Lección 2.1 Wise SCAII-SCAF

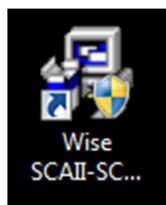
---

#### Resumen

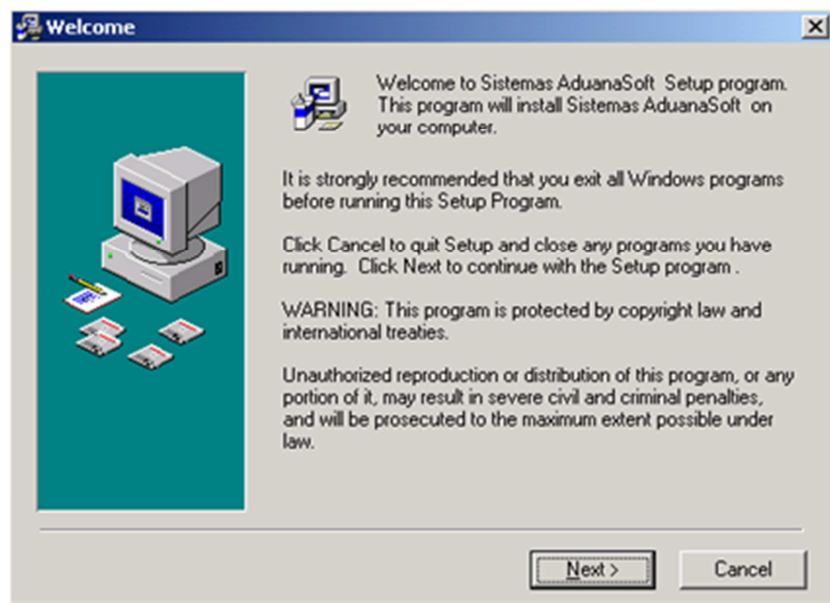
Una vez restaurada la base de datos procedes a ejecutar el wise de la aplicación, este se encargara de generar la carpeta con los ejecutables, dlls, fonts, y todos aquellos archivos necesarios para el óptimo funcionamiento de los sistemas SCAII-SCAF, este wise es creado para cada empresa.

#### Pasos para Instalar / Ejecutar el wise para SCAII-SCAF SQL

1. Seleccionar el Wise llamado Wise SCAII-SCAF. EXE y darle doble clic.



2. Aparecerá la siguiente pantalla bienvenida, a la cual hay que darle **Next**

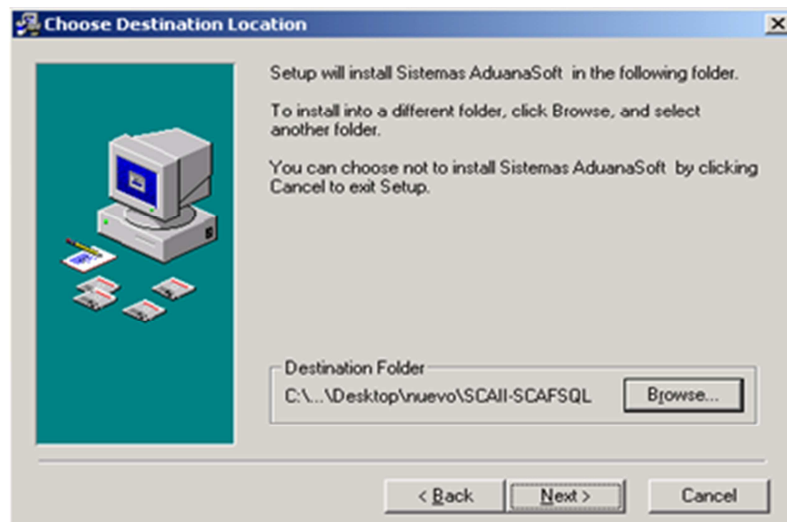


## Manual de Instalación SCAII-SCAF SQL

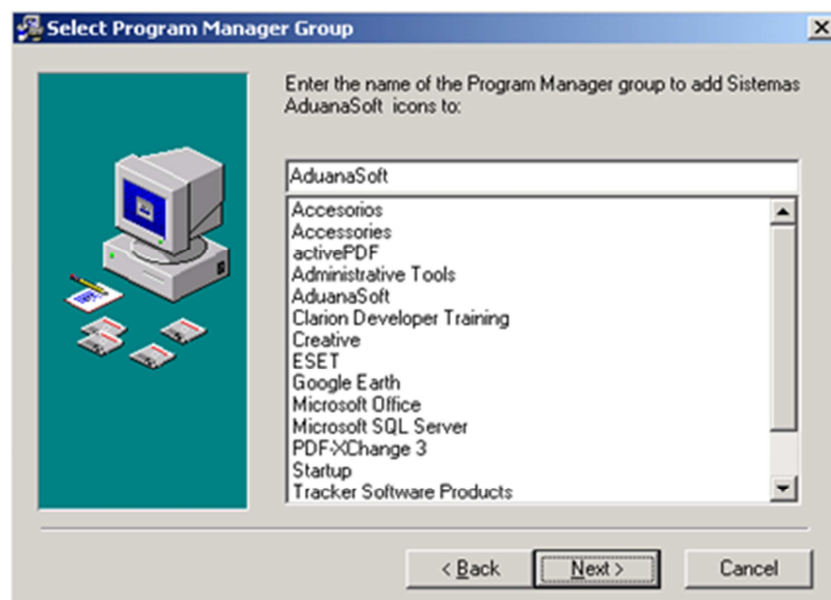
### Instalación del aplicativo SCAII-SCAF SQL

---

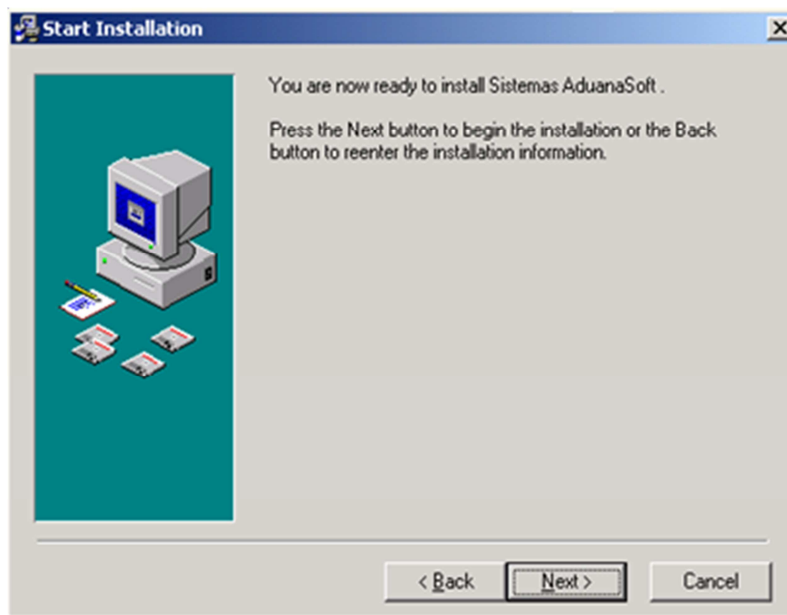
3. En el Botón de **Browse** se selecciona la ruta en donde se instalara el folder llamado **AduanaSoft SCAII-SCAFSQL** el cual contiene a los sistemas de SCAII-SCAF SQL.



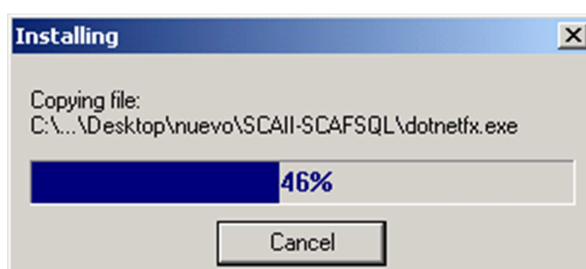
4. En la siguiente pantalla solamente seleccionamos **Next**



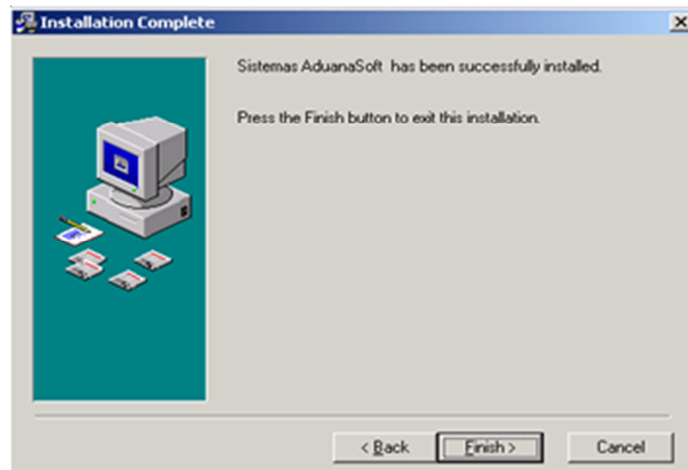
5. En la siguiente pantalla solamente seleccionamos **Next**



6. Enseguida se empezaran a instalar los sistemas.



7. Por ultimo seleccionar el botón de **Finish** para terminar la instalación.



La aplicación esta exitosamente instalada ya puede verificar los iconos en el escritorio de la computadora.

## PARTE 3- Conexión a los Sistemas

---

### Lección 3.1 Conexión Base de Datos - Sistemas

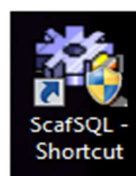
---

#### Resumen

Esta lección te mostrará como conectar la base de datos dentro de SQL a las aplicaciones de SCAII y SCAF, de esta manera podrás tener acceso al sistema.

#### Pasos para la conexión

1. Seleccionar el Acceso directo del Sistema de SCAII o SCAF SQL el proceso para conectar con la base de datos es el mismo para ambos sistemas,



2. Seleccionas la Base de Datos para la conexión, al seleccionar el botón llamado **Opciones**, aparecerá la pantalla que se muestra a continuación, en donde hay que llenar los siguientes campos:

#### Conexión al Servidor

1. **Servidor:** Capturar el nombre o la dirección IP del servidor de SQL al que se quiere conectar.
2. **Usuario:** Capturar el nombre del usuario de SQL.
3. **Contraseña:** Capturar la contraseña que le corresponde a dicho usuario de SQL.
4. **Recordar contraseña:** Este parámetro permite guardar la contraseña para no estarla capturando cada vez que se tenga que ingresar al sistema.
5. **Auto conexión:** La función de este parámetro es conectarse de manera automática sin que tengas que dar clic en el botón conectar, se recomienda si eres Shelter o empresa que da servicio de captura no activarlo ya que no podrás cambiar de base de datos.

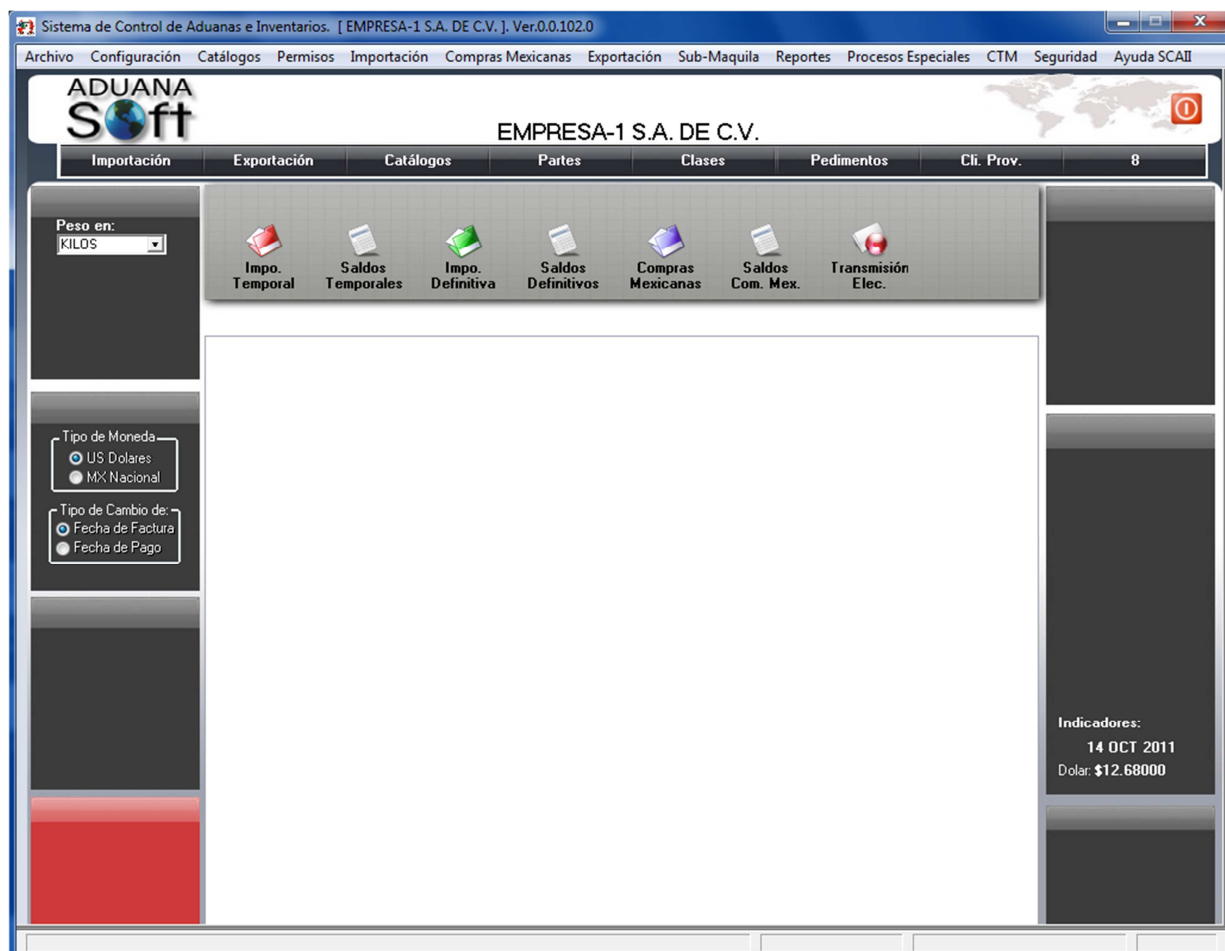
**Cabe mencionar que las demás opciones son para uso exclusivo del personal de ADUANASOFT.**

Una vez que llenes los datos tendrás el acceso al escritorio del sistema.

# Manual de Instalación SCAII-SCAF SQL

## Instalación del aplicativo SCAII-SCAF SQL

---



## PARTE 4- Configuración de la Aplicación

---

### Lección 4.1 Configuración de la Aplicación

---

#### Resumen

---

La gran mayoría de los sistemas requieren ser configurados ya sea por el proveedor del sistema y por el usuario, en este caso SCAII cuenta con un módulo bastante amigable y con pocas configuraciones, también es necesario que conozcas como navegar en él, esta es la lección para que lo aprendas.

#### Configuraciones por parte de tu proveedor

---

Existen configuraciones que solo las puede hacer tu proveedor del sistema SCAII, ya que requieren de configuraciones internas las cuales no tendría acceso, existen unas configuraciones que te puedes apoyar con tu departamento de sistemas o tu departamento de sistemas puede contactarnos para asistencia.

**Nombre de las Bases de Datos:** Los nombres de las bases de datos son otorgados por ADUANASOFT en caso de que el nombre o nombres de las bases de datos no estén correctos contáctenos.

**Cantidad de Bases de Datos:** La cantidad de bases de datos es proporcional a la cantidad de licencias compradas, así que si tu empresa es Shelter o eres una empresa que lleva los inventarios de otras empresas, debes de pedir cada base de datos así como la licencia del sistema.

**Conexiones con el servidor:** Este tipo de configuración puedes ser de dos formas, por parte de nosotros o por parte de su departamento de sistema o que sería compartida. En el caso de que nosotros hayamos hecho la instalación de SQL, nosotros hacemos las conexiones, en el caso donde el control lo tiene el departamento de sistema ellos serán los encargados de hacer las conexiones con nuestra ayuda en caso de que sea necesario. La cantidad de conexiones está basada en la cantidad de usuarios que esta estipulas en el documento técnico de instalación.

**Datos de la Empresa:** Los datos de la empresa se encuentran ya configurados por parte de ADUANASOFT, en caso de alguna inconsistencia con el nombre o RFC favor de contactarnos de inmediato para su corrección.

## PARTE 5- Actualización del Sistema

---

### Lección 5.1 Actualización del Sistema

---

#### Resumen

---

La gran mayoría de los sistemas requieren modificaciones y actualizaciones constantemente ya sea por el proveedor del sistema o por las nuevas disposiciones de la autoridad competente, en este caso SCAII cuenta con un proceso que te permite actualizar el sistema de manera automática y a través del cual podrás contar con los últimos cambios disponibles.



Nota

Antes de realizar cualquier actualización del sistema es necesario respaldar la Base de Datos, Si requieres más información referente a la generación del respaldo de la base de datos puedes solicitar el Manual Técnico Básico de SQL; o si prefieres soporte técnico directo a tu proveedor de Aduanasoft.

### Modo automático

---

El proceso para la actualización de sistemas SCAII-SCAF, es sencillo de realizar y va a permitir que el usuario tenga sus sistemas con las últimas modificaciones legales y de procesos dentro de los sistemas de SCAII-SCAF, para trabajar con la vigencia que se necesita en los trámites de comercio exterior.

### Replicación

**Antes de iniciar te daremos el concepto de replicación:** Es el proceso o el resultado de copiar, en este caso usamos la replicación para copiar el ejecutable de SCAIISQL.exe del servidor para tener actualizado el sistema en las demás computadoras.



Sugerencia

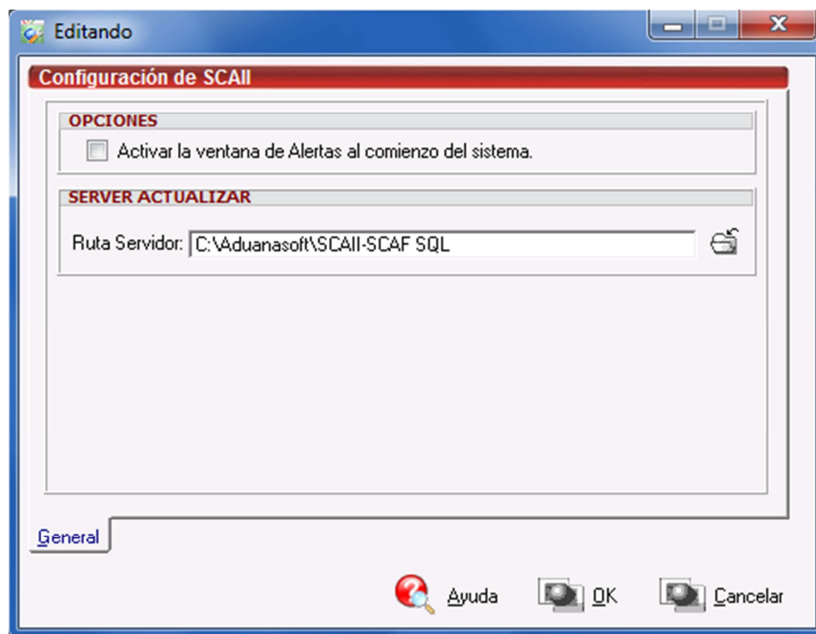
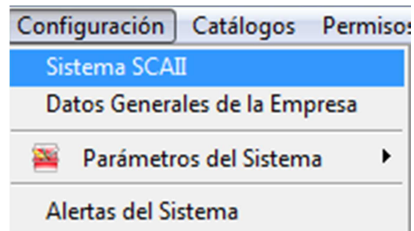
En caso de que estés limitado en privilegios al servidor o desconozcas este tipo de operaciones de configuración, pide apoyo a tu departamento de sistema.

## Manual de Instalación SCAII-SCAF SQL

### Instalación del aplicativo SCAII-SCAF SQL


---

En esta opción se debe de ingresar a Menú Configuración, Submenú Sistema SCAII o Sistema SCAF según corresponda y llenar el campo llamado Ruta Servidor con el Path en donde están instalados los Ejecutables del Sistema para que pueda hacer la replicación de las PC cliente principalmente al servidor.

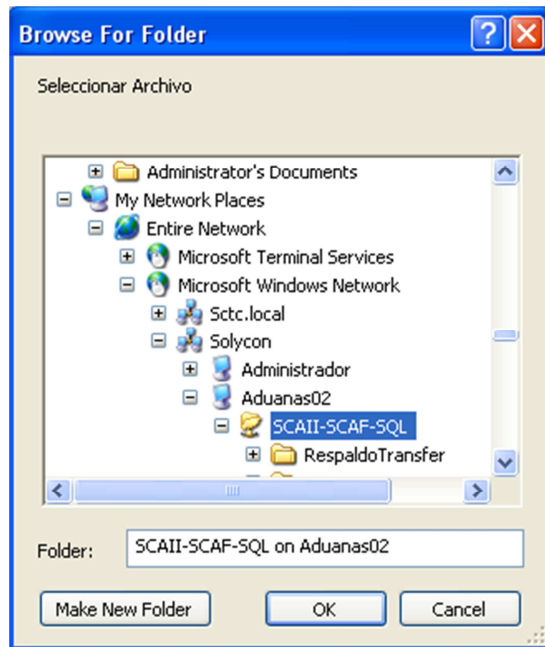


El campo **Ruta Servidor** es exclusivo para configurar la *replicación (Copiar de una carpeta a otra)* de la actualización del sistema, si la instalación en un servidor es importante tener acceso a la carpeta en el servidor donde está el sistema, si fue una instalación local hay que hacer referencia a la misma carpeta local.

Este es un ejemplo de cuando la instalación se hizo en el servidor:

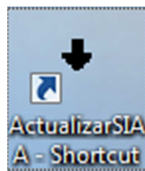
1. Dar un clic en  , este abrirá una ventana de accesos a las carpetas.

2. Buscar el folder en el servidor o en la computadora que está haciendo la función del servidor, esta se encontrará en la red.



3. Seleccionar el folder y dar un clic en el botón OK.
4. La ruta o dirección debe aparecer en el campo, en nuestro ejemplo aparece de la siguiente manera:  
[\\Aduanas02\SCAII-SCAF-SQL](#).

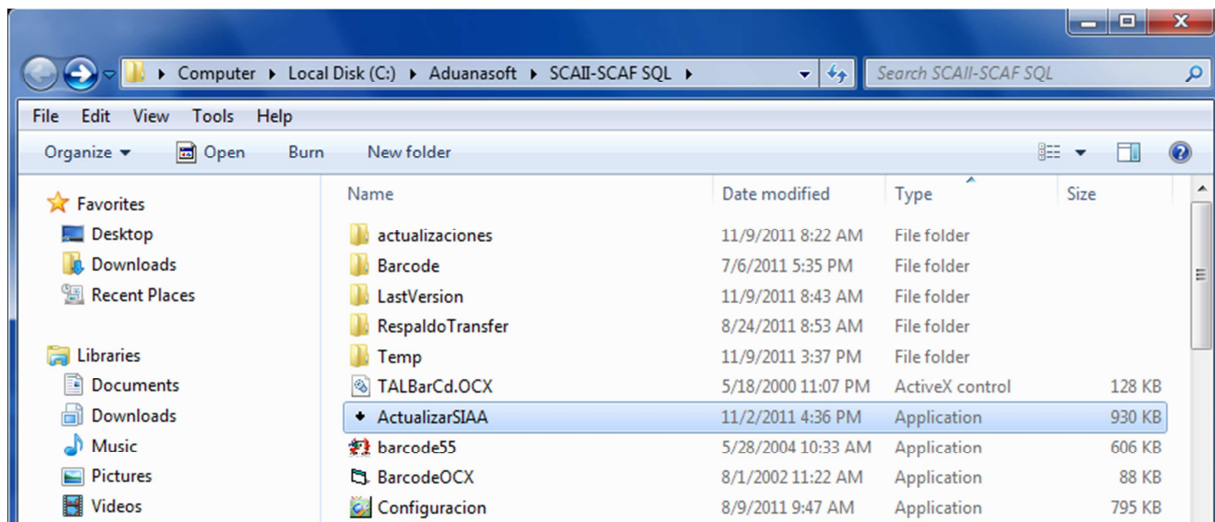
Una vez que se ha fijado la información necesaria para la replicación entonces se puede continuar con el proceso de actualización, se debe de contar con el ejecutable de **Actualizar SIAA**, para correrlo, este contara con acceso directo al escritorio al igual que los sistemas de SCAII y SCAF o bien lo puedes ubicar dentro de la carpeta de la aplicación.



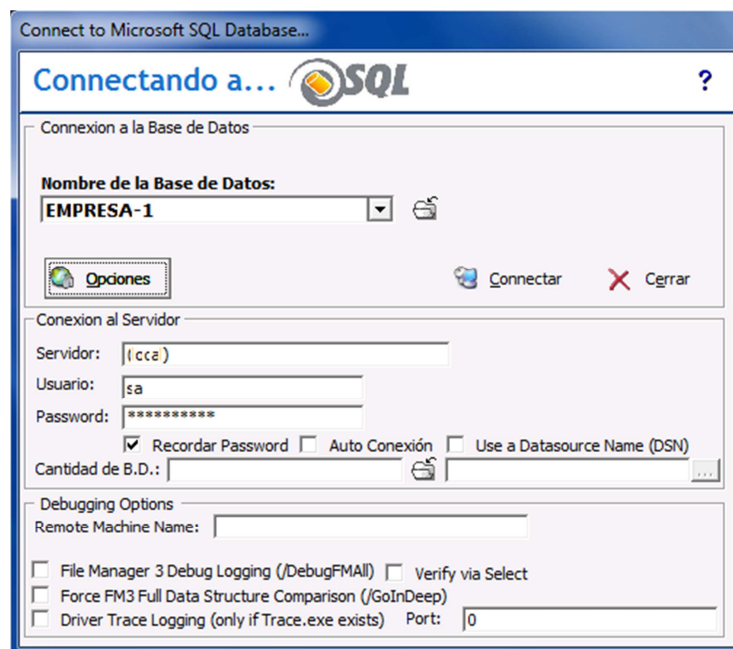
Dentro de esta carpeta o fólder, están algunos archivos y ejecutables o 'exes' necesarios para que trabaje el sistema. Entre los ejecutables se encuentre el de ActualizarSIAA, que es el 'exe' que necesitamos para actualizar los sistemas de SCAII-SCAF. Para correr el proceso de Actualización, se le da doble click sobre el '[ActualizarSIAA](#)'.

## Manual de Instalación SCAII-SCAF SQL

### Instalación del aplicativo SCAII-SCAF SQL



La primera ventana que aparecerá, es la de la conexión al servidor donde se encuentra la base de datos del SQL, es una pantalla similar a la que utilizaras para la conexión al sistema.



La siguiente ventana que aparece, es la de la Bienvenida a la Actualización, indicando varios puntos:

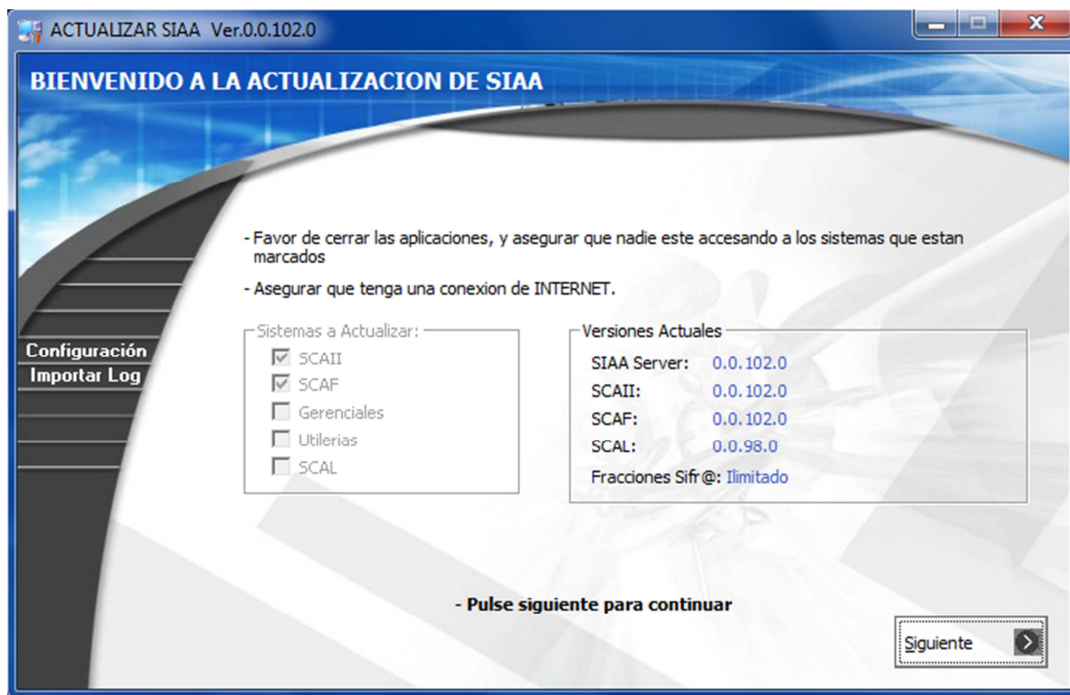
- 1.- Cerrar los sistemas, pidiendo la verificación de que no se esté utilizando la base de datos.

## Manual de Instalación SCAII-SCAF SQL

### Instalación del aplicativo SCAII-SCAF SQL

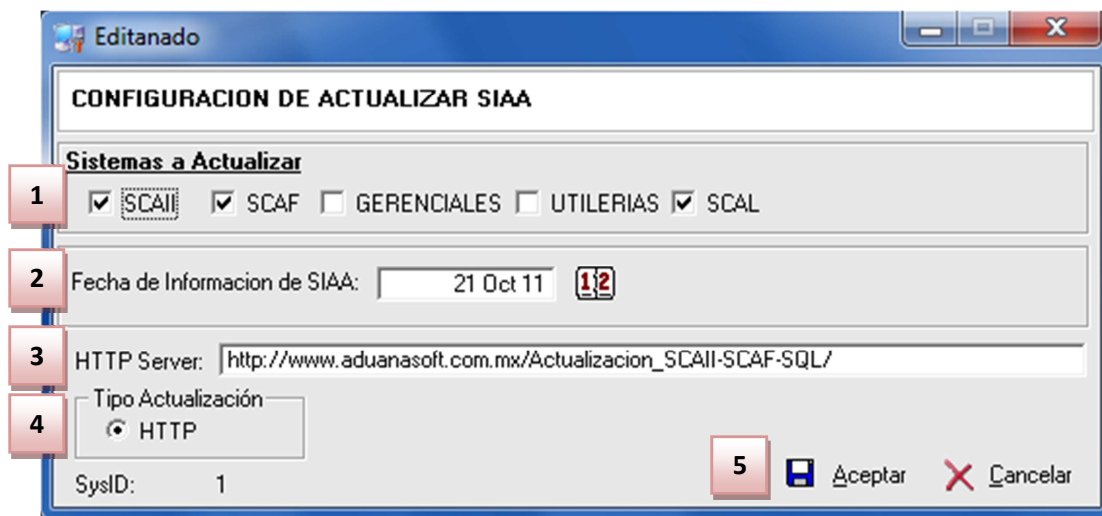
---

- 2.- Contar con conexión a Internet.
- 3.- Los sistemas que se van a Actualizar.
- 4.- Las versiones con las que cuenta en ese momento.



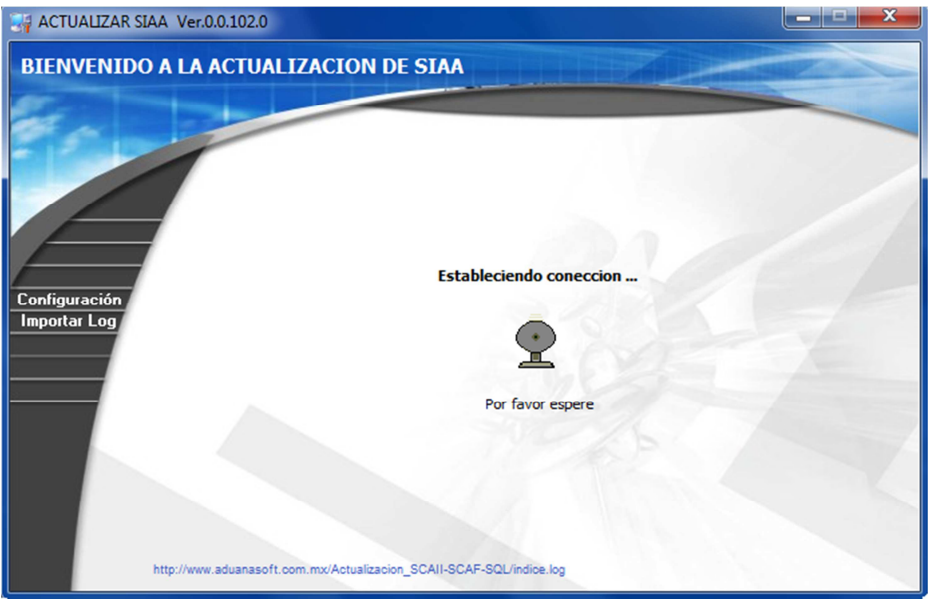
De lado izquierdo se encuentran dos opciones, a continuación te explicaremos la opción de configuración la cual es necesaria para el proceso de actualización automática la segunda opción se te explicara más adelante en el proceso de actualización manual.

**Configuración:** Ventana en donde se fijan los parámetros para que la aplicación pueda realizar la actualización tomando los archivos necesarios para el proceso, ya tiene configurado los sistemas a actualizar y la ruta de la página donde se van a tomar los exes nuevos.

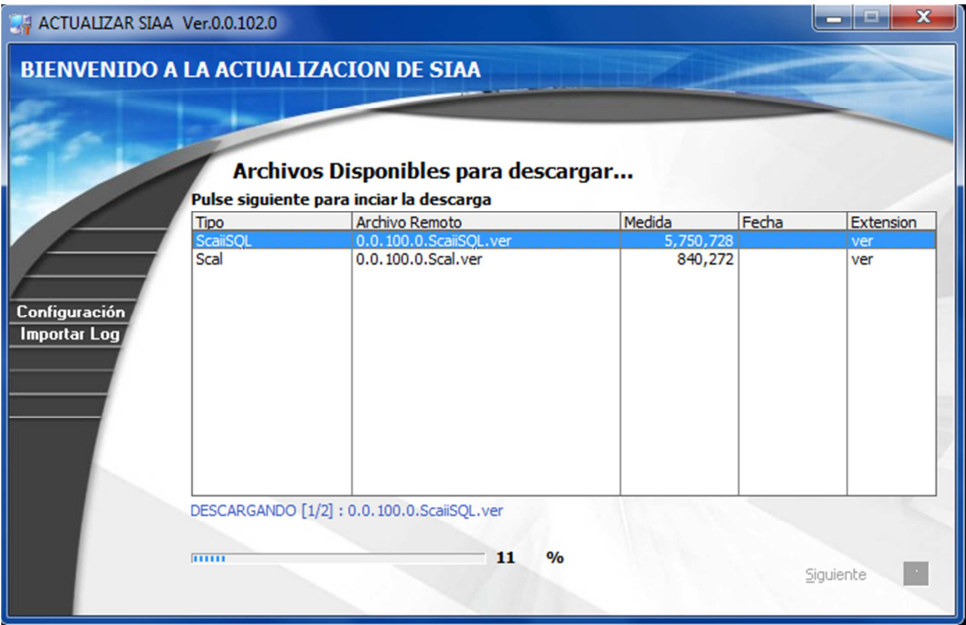


1. **Sistemas a Actualizar:** Esta opción te señala el o los sistemas que están activos para actualizar, deberán estar marcados los campos de SCAII y SCAF, en el caso que se cuente con alguna otra aplicación de las disponibles deberá marcarse también.
2. **Fecha de Información de SIAA:** Esta ventana te indica la fecha de las últimas actualizaciones que se aplicaron al sistema, estas se refieren a los cambios en fracciones arancelarias, catálogos fijos, etc.
3. **HTTP Server:** Te indica la dirección electrónica a la cual la aplicación realiza la conexión para obtener los archivos necesarios para realizar la actualización.
4. **Tipo de Actualización:** Parámetro que fija el modo de conexión que utilizará el sistema para el proceso de actualización, por el momento únicamente está disponible la opción para la conexión a internet.
5. **Aceptar:** Una vez que se fijaron los parámetros para la actualización, haz clic en el botón de aceptar para que se guarden los cambios.

Ya con el conocimiento de estos puntos, se debe pulsar en '*Siguiente*' para continuar, la ventana que aparece, nos emite un mensaje para informarnos que está estableciendo conexión a la página donde se encuentran los exes a bajar, pidiendo esperar un momento.



La siguiente ventana, muestra los archivos disponibles para descargar, por lo regular son los exes de SCAII y de SCAF, y en algunas ocasiones se encuentran archivos de SIFRA, con lo que se actualiza información en relación a la Tarifa Arancelaria, para que comiencen a descargarse, es necesario pulsar en *Siguiente*, y comenzará indicar la línea punteada de color azul, lo que indica que se están descargando los archivos. Favor de esperar hasta que se descarguen completamente.



## Manual de Instalación SCAII-SCAF SQL

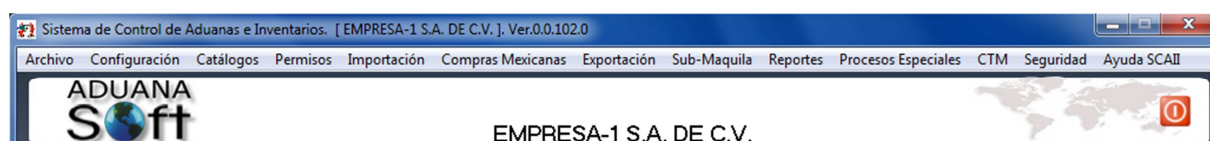
### Instalación del aplicativo SCAII-SCAF SQL

---

Ya cuando finaliza la descarga, la siguiente pantalla es la indicación de la Actualización Realizada, indicando hora de inicio, hora en que termino y el tiempo que duro el proceso. Con esto solo se debe pulsar en el botón de *'Terminar'*.



Con la terminación del Proceso de Actualización, se podrá entrar al sistema de SCAII o de SCAF, los cuales deben de mostrar la versión nueva de actualización, en la parte superior de la pantalla, a un lado del nombre de la Base de Datos.



De esta manera habrás realizado la actualización de tu sistema exitosamente.

### Modo Manual

Un punto que se tiene que tener en cuenta, es que posiblemente por alguna razón ajena al proceso de Actualización del sistema, los exes que se descargaron solo se quedaron en el folder de *LastVersión*, ubicado también dentro del Folder de la Aplicación, y los cuales el proceso de actualización no re-emplazo fuera del folder de *LastVersión*, los exes anteriores, por lo que esto se tendría que hacer manualmente, como se explica a continuación.

En esta opción se debe de realizar lo siguiente entrar a los links que a continuación se mencionan y dependiendo los archivos que se indiquen favor de bajarlos:

<http://www.aduanasoft.com.mx/Soporte/LOGS/>

<http://www.aduanasoft.com.mx/Soporte/Actualizacion/>

- 1) Descomprimir el archivo llamado Actualizar SIAA.zip y pegar el archivo en la ruta en donde están guardados los ejecutables de SCAII y SCAF SQL.
- 2) Entrar al sistema llamado ActualizarSIAA, este se encuentran en la Carpeta en donde están instalados los Ejecutables de SCAII y SCAF SQL.



- 3) Aparecerá la pantalla que se muestra a continuación, en donde hay que llenar los siguientes campos:

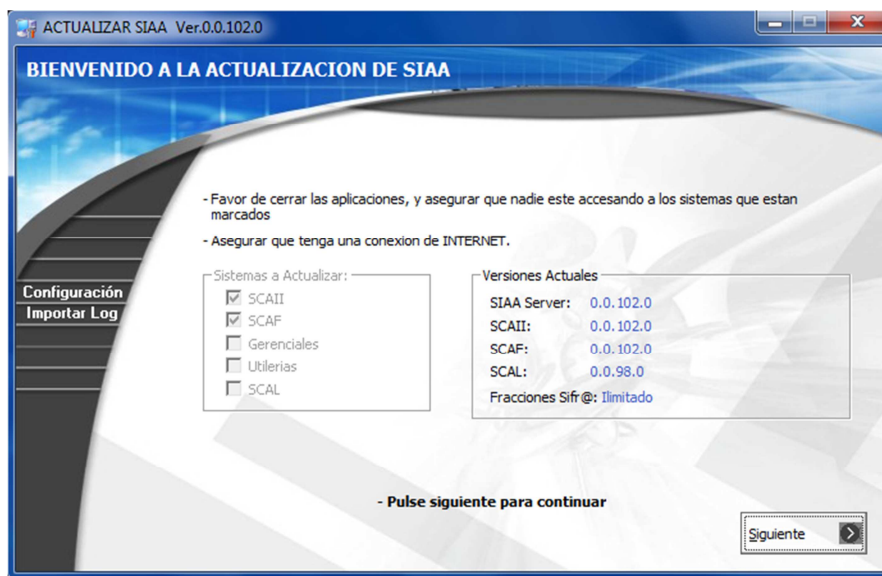
## Manual de Instalación SCAII-SCAF SQL

### Instalación del aplicativo SCAII-SCAF SQL

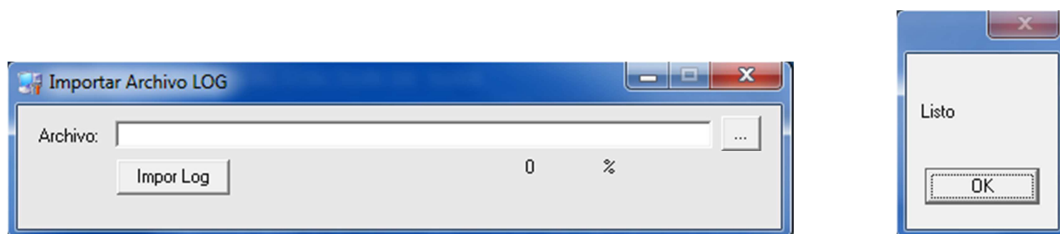
La siguiente ventana que aparece, es la de la Bienvenida a la Actualización, indicando varios puntos:

- 1.- Cerrar los sistemas, pidiendo la verificación de que no se esté utilizando la base de datos.
- 2.- Contar con conexión al Internet.
- 3.- Los sistemas que se van a Actualizar.
- 4.- Las versiones con las que cuenta en ese momento.

Para actualizar las Fracciones Arancelarias seleccionar la opción llamada Importar Log.



En la opción Importar Archivo LOG seleccionar la ruta en donde se tienen los archivos LOG que fueron anteriormente descomprimidos dentro de la carpeta de actualizaciones ubicada dentro de la carpeta de la aplicación y seleccionar la opción llamada Import Log: Importante: Los archivos Log se deben de subir en orden, o sea se debe de subir de la fecha más antigua a la más actual, al terminar de actualizar cada log aparecerá el mensaje de Listo.



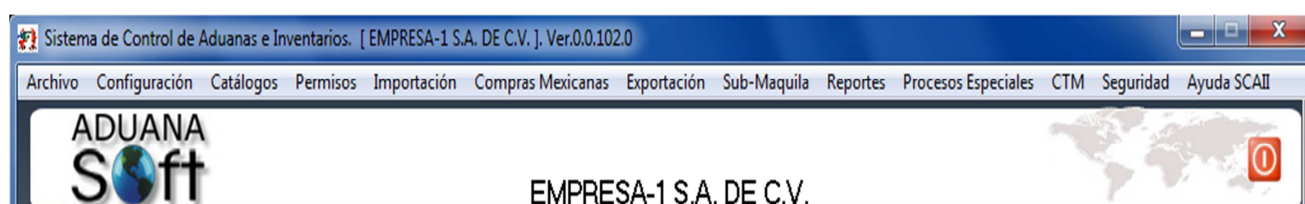
## Manual de Instalación SCAII-SCAF SQL

### Instalación del aplicativo SCAII-SCAF SQL

---

Para actualizar los sistemas de SCAII-SCAF SQL es necesario descomprimir los archivos que bajamos anteriormente (exes) y copiarlos en la ruta en donde están los ejecutables del sistema, así como en la carpeta de Last Version ubicada en la carpeta de instalación del sistema.

Con la terminación del Proceso de Actualización, se podrá entrar al sistema de SCAII o de SCAF, los cuales deben de mostrar la versión nueva de actualización, en la parte superior de la pantalla, a un lado del nombre de la Base de Datos.



De esta manera habrás realizado la actualización del sistema exitosamente.